

---

ขออนุญาตเปลี่ยนแปลงจุดตรวจวัดคุณภาพสิ่งแวดล้อม โครงการ แอทโมซ พาลาซิโ  
ลาดพร้าว-วังหิน (ATMOZ PALACIO LADPRAO-WANGHIN)



ที่ ทส ๑๐๐๙.๕/ ๒ ๓ ๕ ๕ ๖

สำนักงานนโยบายและแผน  
ทรัพยากรธรรมชาติและสิ่งแวดล้อม  
๑๑๘/๑ อาคารทิปโก้ ๒ ถนนพระรามที่ ๖  
แขวงพญาไท เขตพญาไท กรุงเทพฯ ๑๐๕๐๐

๑๒ ธันวาคม ๒๕๖๗

เรื่อง แจ้งผลการพิจารณาการขออนุญาตเปลี่ยนแปลงจุดตรวจวัดคุณภาพสิ่งแวดล้อม โครงการ แอทโมซ  
พาเลซโอ ลาดพร้าว-วังหิน (ATMOZ Palacio LADPRAO-WANGHIN) ของบริษัท ไวส์ เอสเตท 16 จำกัด

เรียน กรรมการผู้จัดการบริษัท ไวส์ เอสเตท 16 จำกัด

อ้างถึง หนังสือสำนักการโยธา ที่ กท ๐๙๐๗/อ.๑๗๗๖ ลงวันที่ ๕ กันยายน ๒๕๖๗

สิ่งที่ส่งมาด้วย สำเนาหนังสือคณะกรรมการผู้ชำนาญการพิจารณารายงานการประเมินผลกระทบสิ่งแวดล้อม  
ด้านอาคาร การจัดสรรที่ดิน และบริการชุมชน กรุงเทพมหานคร ที่ กท ๑๑๐๔/๒๕๖๕ ลงวันที่  
๖ พฤศจิกายน ๒๕๖๗

ตามหนังสือที่อ้างถึง สำนักการโยธา ได้รับแจ้งจากบริษัท ไวส์ เอสเตท 16 จำกัด เกี่ยวกับการ  
ขอเปลี่ยนแปลงจุดตรวจวัดคุณภาพสิ่งแวดล้อม โครงการ แอทโมซ พาเลซโอ ลาดพร้าว-วังหิน (ATMOZ  
Palacio LADPRAO-WANGHIN) ตั้งอยู่ที่ ถนนลาดพร้าววังหิน แขวงลาดพร้าว เขตลาดพร้าว กรุงเทพมหานคร  
ของบริษัท ไวส์ เอสเตท 16 จำกัด เป็นโครงการประเภทอาคารอยู่อาศัยรวม (อาคารชุด) มีจำนวนห้องชุด ๗๕๗ ห้อง  
(ห้องชุดพักอาศัย ๗๕๓ ห้อง และห้องชุดเพื่อการพาณิชย์ (ร้านค้า) ๔ ห้อง) โดยสำนักการโยธาได้ส่งเรื่อง  
การขอเปลี่ยนแปลงดังกล่าว ให้สำนักงานนโยบายและแผนทรัพยากรธรรมชาติและสิ่งแวดล้อม ดำเนินการตาม  
ขั้นตอนการพิจารณา ความละเอียดแจ้งแล้ว นั้น

สำนักงานนโยบายและแผนทรัพยากรธรรมชาติและสิ่งแวดล้อม ได้ดำเนินการตามขั้นตอน  
การพิจารณา และกรุงเทพมหานคร ได้แจ้งมติคณะกรรมการผู้ชำนาญการพิจารณารายงานการประเมินผลกระทบ  
สิ่งแวดล้อมด้านอาคาร การจัดสรรที่ดิน และบริการชุมชน กรุงเทพมหานคร ในการประชุมครั้งที่ ๘๐/๒๕๖๗  
เมื่อวันที่ ๒๘ ตุลาคม ๒๕๖๗ คณะกรรมการผู้ชำนาญการฯ มีมติให้ความเห็นชอบในการขอเปลี่ยนแปลงจุดตรวจวัด  
คุณภาพสิ่งแวดล้อม โครงการ แอทโมซ พาเลซโอ ลาดพร้าว-วังหิน (ATMOZ Palacio LADPRAO-WANGHIN)  
ของบริษัท ไวส์ เอสเตท 16 จำกัด รายละเอียดตามสิ่งที่ส่งมาด้วย

จึงเรียนมาเพื่อโปรดพิจารณา

ขอแสดงความนับถือ

เลข

กองประเมินผลกระทบสิ่งแวดล้อม

โทรศัพท์ ๐ ๒๒๖๕ ๖๖๒๔

ไปรษณีย์อิเล็กทรอนิกส์ saraban@onep.go.th





สำนักงานนโยบายและแผน	
ทรัพยากรธรรมชาติและสิ่งแวดล้อม	
เลขที่ 14590	วันที่ 8 พ.ย. 2567
เวลา 10.11	ผู้รับ ไรศ.

ที่ กท ๑๑๐๔/๒๕๖๕

คณะกรรมการผู้ชำนาญการพิจารณารายงาน  
การประเมินผลกระทบสิ่งแวดล้อมด้านอาคาร  
การจัดสรรที่ดิน และบริการชุมชน กรุงเทพมหานคร  
๑๑๑ ถนนมิตรไมตรี เขตดินแดง กทม. ๑๐๔๐๐

กปค.

๒ พฤศจิกายน ๒๕๖๗

เรื่อง แจ้งผลการพิจารณาการขออนุญาตเปลี่ยนแปลงจุดตรวจวัดคุณภาพสิ่งแวดล้อม โครงการ แอทโมซ  
พาลาซิโอ ลาดพร้าว-วังหิน (ATMOZ Palacio LADPRAO-WANGHIN) ของบริษัท ไวส์ เอสเตท 16 จำกัด

เรียน เลขาธิการสำนักงานนโยบายและแผนทรัพยากรธรรมชาติและสิ่งแวดล้อม

อ้างถึง หนังสือสำนักงานนโยบายและแผนทรัพยากรธรรมชาติและสิ่งแวดล้อมที่ ทส ๑๐๐๙.๕/๒๐๗๒๙ ลงวันที่  
๙ ตุลาคม ๒๕๖๗

สิ่งที่ส่งมาด้วย สำเนารายงานการประชุมคณะกรรมการผู้ชำนาญการฯ ครั้งที่ ๘๐/๒๕๖๗ เมื่อวันที่ ๒๘ ตุลาคม ๒๕๖๗

ตามหนังสือที่อ้างถึง สำนักงานนโยบายและแผนทรัพยากรธรรมชาติและสิ่งแวดล้อมส่งเรื่อง  
แจ้งการเปลี่ยนแปลงมาตรการติดตามตรวจสอบผลกระทบสิ่งแวดล้อมโครงการ แอทโมซ พาลาซิโอ ลาดพร้าว-วังหิน  
(ATMOZ Palacio LADPRAO-WANGHIN) ของบริษัท ไวส์ เอสเตท 16 จำกัด เพื่อให้กรุงเทพมหานครนำเสนอ  
คณะกรรมการผู้ชำนาญการฯ พิจารณาดำเนินการตามอำนาจหน้าที่ ความละเอียดแจ้งแล้ว นั้น

กรุงเทพมหานครได้เสนอเรื่องดังกล่าวให้คณะกรรมการผู้ชำนาญการฯ พิจารณาในการประชุม  
ครั้งที่ ๘๐/๒๕๖๗ เมื่อวันที่ ๒๘ ตุลาคม ๒๕๖๗ คณะกรรมการผู้ชำนาญการฯ มีมติให้ความเห็นชอบ  
การเปลี่ยนแปลงจุดตรวจวัดคุณภาพสิ่งแวดล้อมระยะก่อสร้างของโครงการ แอทโมซ พาลาซิโอ ลาดพร้าว-วังหิน  
(ATMOZ Palacio LADPRAO-WANGHIN) ของบริษัท ไวส์ เอสเตท 16 จำกัด จากบ้านเลขที่ ๔๔๔ (จุดเดิม)  
เป็นบ้านเลขที่ ๕ (จุดใหม่) โดยให้ปฏิบัติตามมาตรการป้องกันและแก้ไขผลกระทบสิ่งแวดล้อม และมาตรการ  
ติดตามตรวจสอบผลกระทบสิ่งแวดล้อมที่เสนอไว้ในรายงานอย่างเคร่งครัด รายละเอียดปรากฏตามสิ่งที่ส่งมาด้วย

จึงเรียนมาเพื่อโปรดทราบและดำเนินการในส่วนที่เกี่ยวข้องต่อไป

ขอแสดงความนับถือ

หัวหน้ากลุ่ม  
กองจัดการ

ฝ่ายเลขานุการฯ

โทร./โทรสาร ๐ ๒๑๒๖ ๖๙๐๖



วันที่ 26 กรกฎาคม พ.ศ. 2567

เรื่อง ขออนุญาตเปลี่ยนแปลงจุดตรวจวัดคุณภาพสิ่งแวดล้อม โครงการ แอทโมซ พาเลซซิโอ ลาดพร้าว-วังหิน (Atmoz palacio ladprao wanghin) ของบริษัท ไวส์ เอสเตท 16 จำกัด

เรียน ผู้อำนวยการสำนักงานโยธา

อ้างถึง หนังสือสำนักงานนโยบายและแผนทรัพยากรธรรมชาติและสิ่งแวดล้อม ที่ ทส 1009.5/2628 ลงวันที่ 13 กุมภาพันธ์ 2567

สิ่งที่ส่งมาด้วย 1. สำเนาแบบตอบรับการอนุญาตใช้สถานที่เพื่อติดตั้งเครื่องตรวจวัดคุณภาพอากาศและเสียง ของจุดที่ 2 (เดิม) บริเวณบ้านเลขที่ 449 ลงวันที่ 21 กุมภาพันธ์ 2567  
2. สำเนาแบบตอบรับการอนุญาตใช้สถานที่เพื่อติดตั้งเครื่องตรวจวัดคุณภาพอากาศและเสียง ของจุดที่ 2 (ใหม่) บริเวณบ้านเลขที่ 5 ลงวันที่ 26 กุมภาพันธ์ 2567  
3. ตำแหน่งที่ตั้งใหม่ของจุดที่ 2 คือ บริเวณบ้านเลขที่ 5  
4. ผลการตรวจวัดคุณภาพสิ่งแวดล้อมบริเวณพื้นที่โครงการ และบริเวณบ้านเลขที่ 5  
5. ผลกระทบด้านคุณภาพอากาศและเสียง จากการเปลี่ยนจุดตรวจวัดจากบ้านเลขที่ 449 (จุดที่ 2 เดิม) เป็น บ้านเลขที่ 5 (จุดที่ 2 ใหม่)

ตามหนังสือสำนักงานนโยบายและแผนทรัพยากรธรรมชาติและสิ่งแวดล้อม ที่ 1009.5/2628 ลงวันที่ 13 กุมภาพันธ์ 2567 เรื่อง แจ้งผลการพิจารณารายงานการประเมินผลกระทบสิ่งแวดล้อมโครงการ แอทโมซ พาเลซซิโอ ลาดพร้าว-วังหิน (Atmoz palacio ladprao wanghin) ของบริษัท ไวส์ เอสเตท 16 จำกัด ตั้งอยู่ที่ถนนลาดพร้าววังหิน แขวงลาดพร้าว เขต ลาดพร้าว กรุงเทพมหานคร ได้เห็นชอบในรายงานการประเมินผลกระทบสิ่งแวดล้อมแล้วนั้น โดยต้องยึดถือปฏิบัติตามมาตรการ ป้องกันและแก้ไขผลกระทบสิ่งแวดล้อม และมาตรการติดตามตรวจสอบผลกระทบสิ่งแวดล้อมตามที่เสนอไว้ในรายงานการ ประเมินผลกระทบสิ่งแวดล้อม (EIA) ซึ่งได้กำหนดจุดตรวจวัดคุณภาพสิ่งแวดล้อมตลอดระยะเวลาการก่อสร้าง จำนวน 2 จุด คือ จุดที่ 1 ภายในพื้นที่โครงการ จุดที่ 2 ภายในพื้นที่บริเวณบ้านเลขที่ 449 ซึ่งอยู่ทิศเหนือติดกับโครงการ โดยก่อนการก่อสร้าง โครงการ บริษัท ซี.อี.เอ็ม เทคโนโลยี (ไทยแลนด์) จำกัด บริษัทที่ปรึกษาและตรวจวัดคุณภาพสิ่งแวดล้อม ได้จัดทำหนังสือขอ ความอนุเคราะห์ขอใช้พื้นที่ติดตั้งเครื่องตรวจวัดคุณภาพอากาศและเสียง จุดที่ 2 บริเวณบ้านเลขที่ 449 แต่ไม่อนุญาตให้ติดตั้ง เครื่องตรวจวัดคุณภาพสิ่งแวดล้อม (สิ่งที่ส่งมาด้วย 1) บริษัท ซี.อี.เอ็ม เทคโนโลยี (ไทยแลนด์) จำกัด จึงขออนุญาตติดตั้งใน พื้นที่อ่อนไหว/หน่วยงานราชการอื่นบริเวณใกล้เคียง คือ บ้านเลขที่ 5 ซึ่งได้อนุญาตให้ติดตั้งเครื่องตรวจวัดคุณภาพสิ่งแวดล้อม (สิ่งที่ส่งมาด้วย 2) โดยบริเวณพื้นที่บ้านเลขที่ 5 อยู่ติดกับโครงการไปทางด้านทิศเหนือเช่นเดียวกับบ้านเลขที่ 449 และอยู่ห่าง บ้านเลขที่ 449 ไปทางด้านทิศตะวันตกเฉียงเหนือ ระยะห่างตามระยะกระจัดประมาณ 70 เมตร (สิ่งที่ส่งมาด้วย 3) และเป็นพื้นที่ บ้านพักอาศัยเช่นกัน ทั้งนี้พื้นที่ดังกล่าวอยู่ห่างจากพื้นที่ก่อสร้างโครงการไปทางทิศเหนือเช่นเดียวกับบ้านเลขที่ 449 และมีระยะ กระจัดจากพื้นที่โครงการใกล้เคียงกัน ดังนั้นจึงได้รับผลกระทบจากพื้นที่โครงการไม่แตกต่างจากบ้านเลขที่ 449 จุดดังกล่าวจึง เหมาะสมในการเป็นจุดติดตั้งเครื่องมือตรวจวัดคุณภาพสิ่งแวดล้อมแทนบ้านเลขที่ 449 ซึ่งไม่อนุญาตให้ติดตั้งเครื่องวัดคุณภาพ สิ่งแวดล้อม

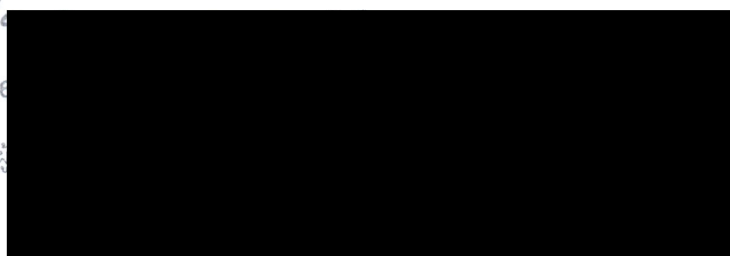
ทั้งนี้/...

-2-

ทั้งนี้ผลการตรวจวัดคุณภาพสิ่งแวดล้อมและผลจากรายงานการประเมินผลกระทบสิ่งแวดล้อม พบว่าการเปลี่ยนจุด  
จากบ้านเลขที่ 449 (จุดที่ 2 เดิม) และบ้านเลขที่ 5 (จุดที่ 2 ใหม่) ไม่มีผลกระทบกับค่าความเข้มข้นของฝุ่น ก๊าซ และระดับ  
เสียง (สิ่งที่ส่งมาด้วย 4-5)

จึงเรียนมาเพื่อโปรดพิจารณาอนุญาตการเปลี่ยนแปลงจุดตรวจวัดคุณภาพสิ่งแวดล้อม จุดที่ 2 โครงการ แอทโมซ  
พาลาซิโอ ลาดพร้าว-วังหิน (Atmoz palacio ladprao wanghin) ของบริษัท ไวส์ เอสเตท 16 จำกัด

W16  
WISE ESTATE 16



ชื่อผู้รับเอกสาร	..... <i>Hue</i> .....
ตำแหน่ง	.....
วันที่รับเอกสาร	..... <u>3.1</u> <u>ก.ค</u> <u>2567</u> .....



**บริษัท ซี.อี.เอ็ม เทคโนโลยี (ไทยแลนด์) จำกัด**  
**CEM TECHNOLOGY (THAILAND) CO., LTD.**

บริษัท ซี.อี.เอ็ม เทคโนโลยี (ไทยแลนด์) จำกัด (มหาชน) เลขที่ 000001-  
41-8 Moo 13, Roadway, Saphanong, Nakhonpathom 73210  
โทรศัพท์ 449-2100 โทรโทรสาร 449-2170 E-mail: info@cemtech.co.th  
E-mail: ceo@cemtech.co.th, ceo@cemtech.co.th E-mail: ceo@cemtech.co.th, ceo@cemtech.co.th  
www.cemtech.co.th, CEMTECH.PS CEM เทคโนโลยี ผลิตเครื่องใช้ไฟฟ้าและเครื่องใช้ไฟฟ้า

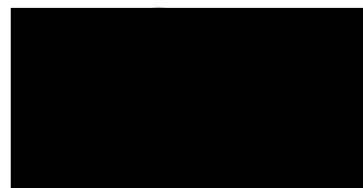
สิ่งที่ส่งมาด้วย 2

**แบบตอบรับการอนุญาตใช้สถานที่เพื่อติดตั้งเครื่องตรวจวัดคุณภาพอากาศ และเสียง**  
**เพื่อให้เป็นไปตามมาตรการป้องกันและแก้ไขผลกระทบสิ่งแวดล้อมและมาตรการติดตามตรวจสอบผลกระทบสิ่งแวดล้อม**

ตามที่ บริษัท ซี.อี.เอ็ม เทคโนโลยี (ไทยแลนด์) จำกัด ขอความอนุเคราะห์ใช้พื้นที่ติดตั้งเครื่องตรวจวัดคุณภาพอากาศ และเสียง บริเวณบ้านเลขที่ 449 เพื่อให้เป็นไปตามมาตรการ ป้องกันและแก้ไขผลกระทบสิ่งแวดล้อมและมาตรการติดตามตรวจสอบผลกระทบสิ่งแวดล้อม โครงการ แอพลิเคชั่น เทคโนโลยี (ATMOZ) (ALPHA WANGHIN) ของบริษัท ไร่สี เกล็ด 16 จำกัด โดยตรวจวัดในระยะเวลา เดือนกุมภาพันธ์ 2567 ระยะเวลาสร้างฐานราก ตั้งแต่เดือนมีนาคม 2567 ถึงเดือน กรกฎาคม 2567 และระยะเวลาสร้างทั่วไป ตั้งแต่เดือนสิงหาคม 2567 ถึงเดือนมิถุนายน 2568 รวมทั้งสิ้น 16 เดือนนั้น ทางบริษัทฯ บ้านเลขที่ 449 พิจารณาแล้วเห็นว่า

- ☐ อนุญาตให้เข้าดำเนินการติดตั้งเครื่องตรวจวัดและเวลาชั่วคราว
- ☐ ยอมรับค่าใช้จ่ายกระแสไฟฟ้า ตลอดระยะเวลาการก่อสร้าง เป็นจำนวนเงิน 2000 บาทต่อเดือน เป็นเวลา 16 เดือน รวมเงินทั้งสิ้น 32,000 บาท (สามหมื่นสองพันบาทถ้วน)
- ☐ ไม่ยอมรับ ค่าใช้จ่ายกระแสไฟฟ้า (โครงการ) ค่าใช้จ่ายกระแสไฟฟ้า ทั้งหมด ตลอดระยะเวลาการก่อสร้าง เป็นจำนวนเงินทั้งสิ้น บาท
- ☒ ไม่อนุญาตให้เข้าดำเนินการติดตั้งเครื่องตรวจวัดและเวลาชั่วคราว เนื่องจาก พื้นที่บริเวณสนามไม่เหมาะสม  
ควบคุมพื้นที่ไม่ให้มีเครื่องใช้ไฟฟ้าที่ติดตั้งในพื้นที่ที่วัดได้ และต้องมีพื้นที่ที่วัดได้ไม่น้อยกว่า 2 เมตร

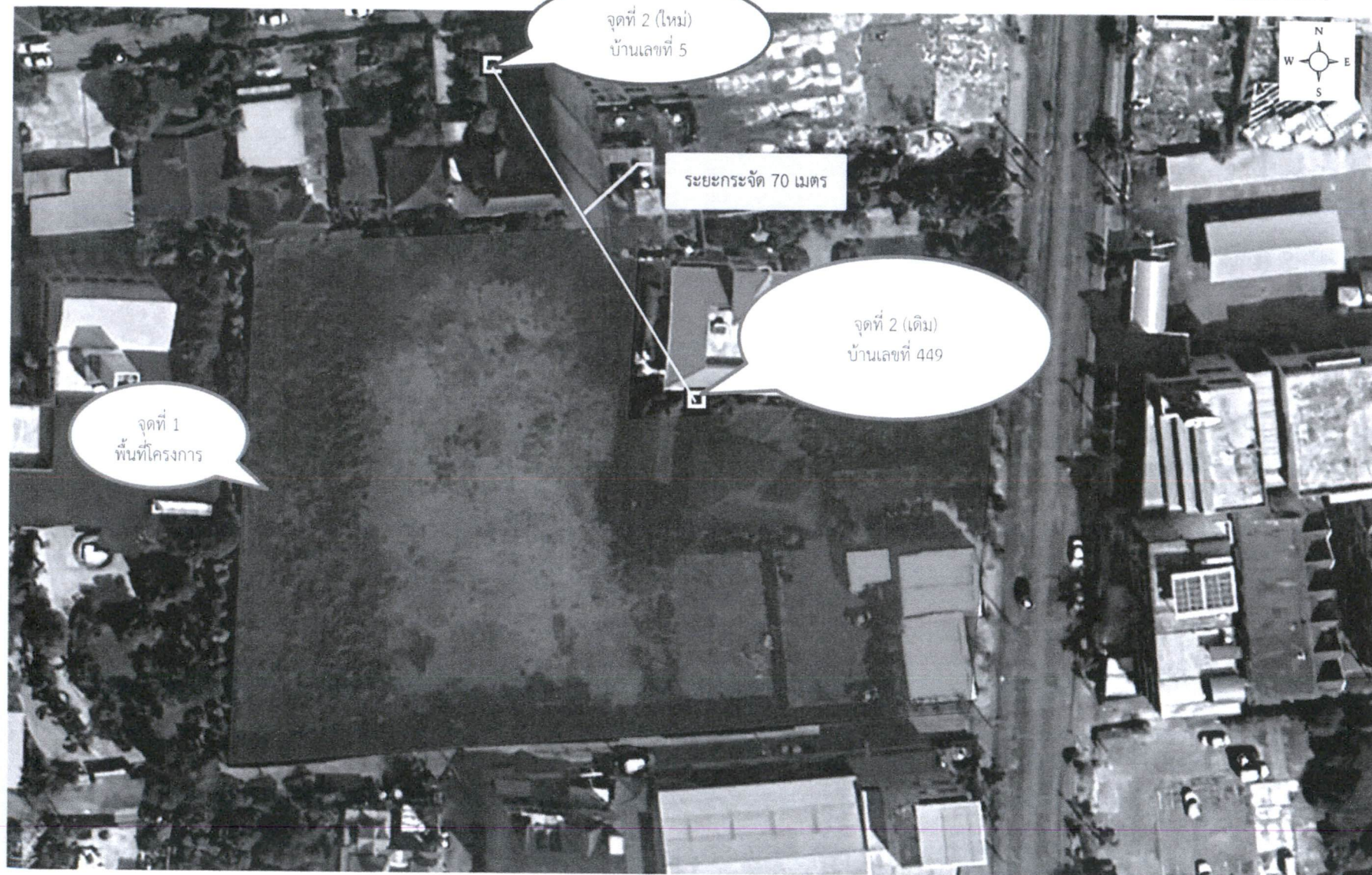
ลงชื่อ







สิ่งที่ส่งมาด้วย 3





**ผลการตรวจวัดคุณภาพสิ่งแวดล้อม**  
**โครงการ แอทโมซ พาลาซิโอ ลาดพร้าว-วังหิน**

ระยะรื้อถอน : ตรวจวัดวันที่ 27-28 กุมภาพันธ์ 2567 และวันที่ 5-6 มีนาคม 2567

ระยะก่อสร้างฐานราก : ตรวจวัดวันที่ 26 มีนาคม ถึงวันที่ 12 พฤษภาคม 2567

ผลการตรวจวัดระดับเสียงทั่วไป ; หน่วย dB(A)

รายการตรวจวัด	ผลการตรวจวัด		
	Leq 24 hrs.	Lmax 24 hrs.	ค่าระดับเสียงรบกวน
<b>ระยะรื้อถอน</b>			
<b>จุดที่ 1 บริเวณพื้นที่รื้อถอน (บริเวณด้านทิศเหนือก่อนแนวรั้วโครงการ)</b>			
27-28 กุมภาพันธ์ 2567	56.2	95	4.7
5-6 มีนาคม 2567	59.3	99	4.6
<b>จุดที่ 2 บริเวณพื้นที่บ้านเลขที่ 5</b>			
27-28 กุมภาพันธ์ 2567	53.7	84	6.8
5-6 มีนาคม 2567	57.3	87	6.6
<b>ระยะก่อสร้างฐานราก</b>			
<b>จุดที่ 1 บริเวณภายในพื้นที่โครงการ (บริเวณด้านทิศเหนือก่อนแนวรั้วโครงการ)</b>			
26-27 มีนาคม 2567	61.5	91	6.0
27-28 มีนาคม 2567	61.7	90	3.4
28-29 มีนาคม 2567	60.2	89	7.4
29-30 มีนาคม 2567	59.8	85	4.5
30-31 มีนาคม 2567	61.2	90	6.4
31 มีนาคม - 1 เมษายน 2567	59.7	85	3.9
1-2 เมษายน 2567	61.5	89	6.2
2-3 เมษายน 2567	60.2	89	4.2
3-4 เมษายน 2567	62.7	92	4.6
4-5 เมษายน 2567	60.5	87	5.8
5-6 เมษายน 2567	61.4	89	3.6
6-7 เมษายน 2567	58.9	87	3.0
7-8 เมษายน 2567	60.1	91	3.8
8-9 เมษายน 2567	62.1	82	4.3
9-10 เมษายน 2567	62.7	90	5.2
10-11 เมษายน 2567	62.8	87	4.8
11-12 เมษายน 2567	63.1	96	3.8
12-13 เมษายน 2567	60.5	97	5.8
13-14 เมษายน 2567	63.4	93	4.1
14-15 เมษายน 2567	60.4	91	3.7
15-16 เมษายน 2567	62.4	85	7.4
16-17 เมษายน 2567	61.4	90	5.3
17-18 เมษายน 2567	60.8	89	3.9

ผลการตรวจวัดระดับเสียงทั่วไป ; หน่วย dB(A)

รายการตรวจวัด	ผลการตรวจวัด		
	Leq 24 hrs.	L <sub>max</sub> 24 hrs.	ค่าระดับเสียงรบกวน
18-19 เมษายน 2567	65.5	88	4.2
19-20 เมษายน 2567	63.3	89	5.4
20-21 เมษายน 2567	61.1	87	4.6
21-22 เมษายน 2567	61.6	90	4.8
22-23 เมษายน 2567	67.4	85	4.4
23-24 เมษายน 2567	63.3	100	7.6
24-25 เมษายน 2567	62.5	88	3.5
25-26 เมษายน 2567	61.4	90	6.4
26-27 เมษายน 2567	60.6	87	5.7
27-28 เมษายน 2567	63.9	83	3.3
28-29 เมษายน 2567	59.9	89	4.0
29-30 เมษายน 2567	60.3	94	3.0
30 เมษายน-1 พฤษภาคม 2567	58.0	85	3.1
1-2 พฤษภาคม 2567	60.6	85	5.5
2-3 พฤษภาคม 2567	62.3	92	6.8
3-4 พฤษภาคม 2567	58.1	87	4.5
4-5 พฤษภาคม 2567	58.8	86	4.7
5-6 พฤษภาคม 2567	60.5	86	6.1
6-7 พฤษภาคม 2567	55.1	83	5.1
7-8 พฤษภาคม 2567	67.6	90	4.6
8-9 พฤษภาคม 2567	63.5	91	4.7
9-10 พฤษภาคม 2567	59.8	90	4.4
10-11 พฤษภาคม 2567	63.8	87	3.1
11-12 พฤษภาคม 2567	61.3	89	5.5
<b>จุดที่ 2 บริเวณพื้นที่บ้านเลขที่ 5</b>			
27-28 มีนาคม 2567	58.3	82	4.6
1-2 เมษายน 2567	59.7	88	4.3
11-12 เมษายน 2567	59.2	82	3.5
18-19 เมษายน 2567	60.2	82	4.6
22-23 เมษายน 2567	61.3	88	4.3
29-30 เมษายน 2567	60.3	85	3.8
6-7 พฤษภาคม 2567	59.3	89.4	5.6
<b>มาตรฐาน</b>	<b>≤ 70.0<sup>(1)</sup></b>	<b>≤ 115<sup>(1)</sup></b>	<b>-</b>

หมายเหตุ<sup>(1)</sup> = ประกาศคณะกรรมการสิ่งแวดล้อมแห่งชาติ ฉบับที่ 15 พ.ศ. 2540 เรื่อง กำหนดมาตรฐานระดับเสียงโดยทั่วไป

<sup>(2)</sup> = ประกาศคณะกรรมการสิ่งแวดล้อมแห่งชาติ ฉบับที่ 29 พ.ศ. 2550 เรื่อง ค่าระดับเสียงรบกวน



ผลการตรวจวัดคุณภาพอากาศในบรรยากาศ

วันที่เก็บตัวอย่าง	ผลการตรวจวัด						THC (ppm)
	TSP (mg/m <sup>3</sup> )	PM-10 (mg/m <sup>3</sup> )	CO <sup>(5)</sup> (mg/m <sup>3</sup> )	SO <sub>2</sub> (mg/m <sup>3</sup> )		NO <sub>2</sub> <sup>(5)</sup> (mg/m <sup>3</sup> )	
				1 hr. <sup>(5)</sup>	24 hrs.		
ระยะรื้อถอน							
จุดที่ 1 บริเวณพื้นที่รื้อถอน (บริเวณด้านทิศเหนือก่อนแนวรั้วโครงการ)							
27-28 กุมภาพันธ์ 2567	0.026	0.024	1.79	0.009	0.005	< 0.094	2.47
5-6 มีนาคม 2567	0.034	0.027	-	-	-	-	-
จุดที่ 2 บริเวณพื้นที่บ้านเลขที่ 5							
27-28 กุมภาพันธ์ 2567	0.021	0.019	1.74	0.005	0.004	< 0.094	2.25
5-6 มีนาคม 2567	0.023	0.017	-	-	-	-	-
ระยะก่อสร้างฐานราก							
จุดที่ 1 บริเวณภายในพื้นที่โครงการ (บริเวณด้านทิศเหนือก่อนแนวรั้วโครงการ)							
26-27 มีนาคม 2567	0.040	0.034	-	-	-	-	-
27-28 มีนาคม 2567	0.027	0.021	-	-	-	-	-
28-29 มีนาคม 2567	0.035	0.029	-	-	-	-	-
29-30 มีนาคม 2567	0.041	0.037	-	-	-	-	-
30-31 มีนาคม 2567	0.029	0.023	-	-	-	-	-
31 มีนาคม – 1 เมษายน 2567	0.032	0.023	-	-	-	-	-
1-2 เมษายน 2567	0.046	0.042	-	-	-	-	-
2-3 เมษายน 2567	0.023	0.021	-	-	-	-	-
3-4 เมษายน 2567	0.034	0.027	-	-	-	-	-
4-5 เมษายน 2567	0.049	0.048	-	-	-	-	-
5-6 เมษายน 2567	0.019	0.010	-	-	-	-	-
6-7 เมษายน 2567	0.036	0.030	-	-	-	-	-
7-8 เมษายน 2567	0.033	0.024	-	-	-	-	-
8-9 เมษายน 2567	0.046	0.036	-	-	-	-	-
9-10 เมษายน 2567	0.029	0.020	-	-	-	-	-
10-11 เมษายน 2567	0.035	0.033	-	-	-	-	-
11-12 เมษายน 2567	0.032	0.022	1.13	0.015	0.012	< 0.094	2.41
12-13 เมษายน 2567	0.051	0.039	-	-	-	-	-
13-14 เมษายน 2567	0.055	0.044	-	-	-	-	-
14-15 เมษายน 2567	0.037	0.036	-	-	-	-	-
15-16 เมษายน 2567	0.030	0.028	-	-	-	-	-
16-17 เมษายน 2567	0.026	0.024	-	-	-	-	-
17-18 เมษายน 2567	0.035	0.033	-	-	-	-	-
18-19 เมษายน 2567	0.024	0.019	-	-	-	-	-
19-20 เมษายน 2567	0.036	0.034	-	-	-	-	-
20-21 เมษายน 2567	0.040	0.037	-	-	-	-	-
21-22 เมษายน 2567	0.037	0.035	-	-	-	-	-
22-23 เมษายน 2567	0.023	0.018	-	-	-	-	-
23-24 เมษายน 2567	0.027	0.025	-	-	-	-	-

ผลการตรวจวัดคุณภาพอากาศในบรรยากาศ

วันที่เก็บตัวอย่าง	ผลการตรวจวัด						THC (ppm)
	TSP (mg/m <sup>3</sup> )	PM-10 (mg/m <sup>3</sup> )	CO <sup>(5)</sup> (mg/m <sup>3</sup> )	SO <sub>2</sub> (mg/m <sup>3</sup> )		NO <sub>2</sub> <sup>(5)</sup> (mg/m <sup>3</sup> )	
				1 hr. <sup>(5)</sup>	24 hrs.		
24-25 เมษายน 2567	0.036	0.034	-	-	-	-	-
25-26 เมษายน 2567	0.018	0.015	-	-	-	-	-
26-27 เมษายน 2567	0.038	0.036	-	-	-	-	-
27-28 เมษายน 2567	0.041	0.038	-	-	-	-	-
28-29 เมษายน 2567	0.036	0.034	-	-	-	-	-
29-30 เมษายน 2567	0.024	0.023	-	-	-	-	-
30 เมษายน-1 พฤษภาคม 2567	0.026	0.024	-	-	-	-	-
1-2 พฤษภาคม 2567	0.035	0.033	-	-	-	-	-
2-3 พฤษภาคม 2567	0.029	0.025	-	-	-	-	-
3-4 พฤษภาคม 2567	0.031	0.028	-	-	-	-	-
4-5 พฤษภาคม 2567	0.040	0.037	-	-	-	-	-
5-6 พฤษภาคม 2567	0.037	0.026	-	-	-	-	-
6-7 พฤษภาคม 2567	0.035	0.020	1.28	0.012	0.009	< 0.094	2.46
7-8 พฤษภาคม 2567	0.031	0.016	-	-	-	-	-
8-9 พฤษภาคม 2567	0.028	0.015	-	-	-	-	-
9-10 พฤษภาคม 2567	0.026	0.013	-	-	-	-	-
10-11 พฤษภาคม 2567	0.025	0.010	-	-	-	-	-
11-12 พฤษภาคม 2567	0.033	0.018	-	-	-	-	-
จุดที่ 2 บริเวณพื้นที่บ้านเลขที่ 5							
27-28 มีนาคม 2567	0.024	0.019	-	-	-	-	-
1-2 เมษายน 2567	0.032	0.019	-	-	-	-	-
11-12 เมษายน 2567	0.018	0.010	1.68	0.018	0.016	< 0.094	2.54
18-19 เมษายน 2567	0.025	0.023	-	-	-	-	-
22-23 เมษายน 2567	0.019	0.016	-	-	-	-	-
29-30 เมษายน 2567	0.012	0.011	-	-	-	-	-
6-7 พฤษภาคม 2567	0.027	0.023	1.54	0.015	0.012	< 0.094	2.30
มาตรฐาน	≤ 0.33 <sup>(4)</sup>	≤ 0.12 <sup>(4)</sup>	≤ 34.2 <sup>(2)</sup>	≤ 0.78 <sup>(1)</sup>	≤ 0.30 <sup>(4)</sup>	≤ 0.32 <sup>(3)</sup>	-

หมายเหตุ<sup>(1)</sup> = ประกาศคณะกรรมการสิ่งแวดล้อมแห่งชาติ ฉบับที่ 21 พ.ศ. 2544 เรื่องมาตรฐานค่าก๊าซซัลเฟอร์ไดออกไซด์ในบรรยากาศ

โดยทั่วไปในเวลา 1 ชั่วโมง

<sup>(2)</sup> = ประกาศคณะกรรมการสิ่งแวดล้อมแห่งชาติ ฉบับที่ 10 พ.ศ. 2538 เรื่อง กำหนดมาตรฐานคุณภาพอากาศในบรรยากาศโดยทั่วไป

<sup>(3)</sup> = ประกาศคณะกรรมการสิ่งแวดล้อมแห่งชาติ ฉบับที่ 33 พ.ศ. 2552 เรื่อง กำหนดมาตรฐานค่าก๊าซไนโตรเจนไดออกไซด์ในบรรยากาศโดยทั่วไป

<sup>(4)</sup> = ประกาศคณะกรรมการสิ่งแวดล้อมแห่งชาติ ฉบับที่ 24 พ.ศ. 2547 เรื่องกำหนดมาตรฐานคุณภาพอากาศในบรรยากาศโดยทั่วไป

<sup>(5)</sup> = เป็นค่าเฉลี่ยสูงสุด 1 ชั่วโมง (Max 1 hr.) จากการตรวจวัด 24 ชั่วโมง



**ผลกระทบด้านคุณภาพอากาศและเสียง**  
**จากการเปลี่ยนจุดตรวจวัดจากบ้านเลขที่ 449 (จุดที่ 2 เดิม) เป็นบ้านเลขที่ 5 (จุดที่ 2 ใหม่)**

**ผลกระทบด้านคุณภาพอากาศ**

จากผลการประเมินกระทบสิ่งแวดล้อม (EIA) คาดการณ์ว่าความเข้มข้นของมลสารทางอากาศในระยะรื้อถอนบริเวณพื้นที่โครงการ (หน้า 4-22) ดังนี้ TSP 0.216734 มิลลิกรัม/ลูกบาศก์เมตร PM-10 0.089874 มิลลิกรัม/ลูกบาศก์เมตร PM-2.5 0.025559-0.101559 มิลลิกรัม/ลูกบาศก์เมตร CO 5.853612 มิลลิกรัม/ลูกบาศก์เมตร NO<sub>2</sub> 0.178810 มิลลิกรัม/ลูกบาศก์เมตร SO<sub>2</sub> 0.038960 มิลลิกรัม/ลูกบาศก์เมตร THC 1.798886 มิลลิกรัม/ลูกบาศก์เมตร เมื่อเทียบกับผลการตรวจวัดบริเวณพื้นที่โครงการช่วงรื้อถอน TSP 0.026-0.034 มิลลิกรัม/ลูกบาศก์เมตร PM-10 0.024-0.027 มิลลิกรัม/ลูกบาศก์เมตร PM-2.5 0.032 มิลลิกรัม/ลูกบาศก์เมตร CO 1.79 มิลลิกรัม/ลูกบาศก์เมตร NO<sub>2</sub> น้อยกว่า 0.094 มิลลิกรัม/ลูกบาศก์เมตร SO<sub>2</sub> 0.009 มิลลิกรัม/ลูกบาศก์เมตร THC 2.47 มิลลิกรัม/ลูกบาศก์เมตร พบว่า TSP PM-10 PM-2.5 CO NO<sub>2</sub> SO<sub>2</sub> มีค่าน้อยกว่าการประเมินผลกระทบสิ่งแวดล้อม สำหรับ THC มีค่าสูงกว่าการประเมินผลกระทบสิ่งแวดล้อม ดังนั้นผลการตรวจวัดบริเวณพื้นที่โครงการช่วงรื้อถอนจึงไม่แตกต่างจากการประเมินผลกระทบสิ่งแวดล้อมมาก และผลบริเวณบ้านเลขที่ 5 (จุดที่ 2 ใหม่) ดังนี้ TSP 0.021-0.023 มิลลิกรัม/ลูกบาศก์เมตร PM-10 0.017-0.019 มิลลิกรัม/ลูกบาศก์เมตร CO 1.74 มิลลิกรัม/ลูกบาศก์เมตร NO<sub>2</sub> น้อยกว่า 0.094 มิลลิกรัม/ลูกบาศก์เมตร SO<sub>2</sub> 0.005 มิลลิกรัม/ลูกบาศก์เมตร THC 2.25 มิลลิกรัม/ลูกบาศก์เมตร เมื่อเปรียบเทียบกับผลการตรวจวัดบริเวณบ้านเลขที่ 5 (จุดที่ 2 ใหม่) กับบริเวณพื้นที่โครงการช่วงรื้อถอน พบว่าผลการตรวจวัดไม่แตกต่างกันมากนัก

จากผลการประเมินกระทบสิ่งแวดล้อม (EIA) คาดการณ์ว่าความเข้มข้นของมลสารทางอากาศในระยะก่อสร้างบริเวณพื้นที่โครงการ (หน้า 4-49) ดังนี้ TSP 0.47872 มิลลิกรัม/ลูกบาศก์เมตร PM-10 0.170042 มิลลิกรัม/ลูกบาศก์เมตร PM-2.5 0.045728-0.121728 มิลลิกรัม/ลูกบาศก์เมตร CO 5.860182 มิลลิกรัม/ลูกบาศก์เมตร NO<sub>2</sub> 0.180111 มิลลิกรัม/ลูกบาศก์เมตร SO<sub>2</sub> 0.042377 มิลลิกรัม/ลูกบาศก์เมตร THC 1.800811 มิลลิกรัม/ลูกบาศก์เมตร เมื่อเทียบกับผลการตรวจวัดบริเวณพื้นที่โครงการช่วงก่อสร้าง TSP 0.018-0.055 มิลลิกรัม/ลูกบาศก์เมตร PM-10 0.010-0.048 มิลลิกรัม/ลูกบาศก์เมตร PM-2.5 0.036 มิลลิกรัม/ลูกบาศก์เมตร CO 1.13-1.28 มิลลิกรัม/ลูกบาศก์เมตร NO<sub>2</sub> น้อยกว่า 0.094 มิลลิกรัม/ลูกบาศก์เมตร SO<sub>2</sub> 0.012-0.015 มิลลิกรัม/ลูกบาศก์เมตร THC 2.41-2.46 มิลลิกรัม/ลูกบาศก์เมตร พบว่า TSP PM-10 PM-2.5 CO NO<sub>2</sub> SO<sub>2</sub> มีค่าน้อยกว่าการประเมินผลกระทบสิ่งแวดล้อม สำหรับ THC มีค่าสูงกว่าการประเมินผลกระทบสิ่งแวดล้อม ดังนั้นผลการตรวจวัดบริเวณพื้นที่โครงการช่วงก่อสร้างจึงไม่แตกต่างจากการประเมินผลกระทบสิ่งแวดล้อมมาก และผลบริเวณบ้านเลขที่ 5 (จุดที่ 2 ใหม่) ดังนี้ TSP 0.012-0.032 มิลลิกรัม/ลูกบาศก์เมตร PM-10 0.010-0.023 มิลลิกรัม/ลูกบาศก์เมตร CO 1.54-1.68 มิลลิกรัม/ลูกบาศก์เมตร NO<sub>2</sub> น้อยกว่า 0.094 มิลลิกรัม/ลูกบาศก์เมตร SO<sub>2</sub> 0.015-0.018 มิลลิกรัม/ลูกบาศก์เมตร THC 2.30-2.54 มิลลิกรัม/ลูกบาศก์เมตร เมื่อเปรียบเทียบกับผลการตรวจวัดบริเวณบ้านเลขที่ 5 (จุดที่ 2 ใหม่) กับบริเวณพื้นที่โครงการช่วงก่อสร้าง พบว่าผลการตรวจวัดไม่แตกต่างกันมากนัก

เมื่อเปรียบเทียบผลจากการประเมินคุณภาพอากาศจากรายงานการประเมินกระทบสิ่งแวดล้อม (EIA) กับผลการตรวจวัดคุณภาพอากาศบริเวณพื้นที่โครงการในระยะรื้อถอนและระยะก่อสร้าง พบว่าผลการตรวจวัดไม่แตกต่างกัน และเมื่อเปรียบเทียบผลการตรวจวัดคุณภาพอากาศบริเวณพื้นที่โครงการและบริเวณบ้านเลขที่ 5 (จุดที่ 2 ใหม่) ในระยะรื้อถอนและระยะก่อสร้าง พบว่าผลไม่แตกต่างกัน ดังนั้นการตรวจวัดคุณภาพอากาศบริเวณบ้านเลขที่ 5 (จุดที่ 2 ใหม่) และบ้านเลขที่ 449 (จุดที่ 2 เดิม) (ไม่มีผลการประเมินค่าความเข้มข้นของฝุ่นและก๊าซและไม่มีผลการตรวจวัดจริง) ซึ่งอยู่ในทิศเหนือของโครงการและอยู่ติดแนวรั้วของโครงการเช่นเดียวกัน ควรมีค่าความเข้มข้นของฝุ่นและก๊าซไม่แตกต่างกัน จึงสามารถสรุปได้ว่าการเปลี่ยนจุดจากบ้านเลขที่ 449 (จุดที่ 2 เดิม) เป็นบ้านเลขที่ 5 (จุดที่ 2 ใหม่) ไม่มีผลกระทบต่อค่าความเข้มข้นของฝุ่นและก๊าซที่ตรวจวัดได้

### ผลกระทบด้านคุณภาพเสียง

จากการคาดการณ์ผลกระทบด้านเสียงช่วงรื้อถอนที่อยู่อาศัยข้างเคียงโครงการจะได้รับ (หน้า 4-84) บริเวณบ้านเลขที่ 449 (จุดที่ 2 เดิม) หลังมีกำแพงกันเสียง  $L_{eq}$  24 hrs. อยู่ในช่วง 62.73-62.80 dB(A) และบ้านเลขที่ 5 (จุดที่ 2 ใหม่) หลังมีกำแพงกันเสียง  $L_{eq}$  24 hrs. 62.61 dB(A) พบว่าบ้านเลขที่ 449 (จุดที่ 2 เดิม) และบ้านเลขที่ 5 (จุดที่ 2 ใหม่) ได้รับระดับเสียงไม่แตกต่างกัน และเมื่อพิจารณาผลการตรวจวัด  $L_{eq}$  24 hrs. บริเวณบ้านเลขที่ 5 (จุดที่ 2 ใหม่) ช่วงระยะรื้อถอน  $L_{eq}$  24 hrs. อยู่ในช่วง 53.7-57.3 dB(A) พบว่ามีค่าน้อยกว่าการคาดการณ์ระดับเสียงช่วงระยะรื้อถอนบริเวณบ้านเลขที่ 449 (จุดที่ 2 เดิม) และบ้านเลขที่ 5 (จุดที่ 2 ใหม่) เพียงเล็กน้อย

จากรายงานการประเมินผลกระทบสิ่งแวดล้อม (EIA) จากการคาดการณ์ผลกระทบด้านเสียงช่วงระยะก่อสร้างที่อยู่อาศัยข้างเคียงโครงการจะได้รับ (หน้า 4-98) บริเวณบ้านเลขที่ 449 (จุดที่ 2 เดิม) หลังมีกำแพงกันเสียงรวมกับเสียง  $L_{eq}$  24 hrs. อยู่ในช่วง 63.17-63.34 dB(A) และบ้านเลขที่ 5 (จุดที่ 2 ใหม่) หลังมีกำแพงกันเสียงรวมกับเสียง  $L_{eq}$  24 hrs. อยู่ในช่วง 63.09-63.17 dB(A) พบว่าบ้านเลขที่ 449 (จุดที่ 2 เดิม) และบ้านเลขที่ 5 (จุดที่ 2 ใหม่) ได้รับระดับเสียงไม่แตกต่างกัน และเมื่อพิจารณาผลการตรวจวัด  $L_{eq}$  24 hrs. บริเวณบ้านเลขที่ 5 (จุดที่ 2 ใหม่) ช่วงระยะก่อสร้าง  $L_{eq}$  24 hrs. อยู่ในช่วง 58.3-61.3 dB(A) พบว่ามีค่าน้อยกว่าการคาดการณ์ระดับเสียงช่วงระยะก่อสร้างบริเวณบ้านเลขที่ 449 (จุดที่ 2 เดิม) และบ้านเลขที่ 5 (จุดที่ 2 ใหม่) เพียงเล็กน้อย

ทั้งนี้การตรวจวัดจริงค่าระดับเสียงมีแนวโน้มต่ำกว่าจากการคำนวณ ทั้งนี้อาจเนื่องมาจากการคำนวณ ในรายงาน EIA มักจะจำลองสถานการณ์ที่เลวร้าย (Worse case) เพื่อให้เกิดระดับเสียงที่ดังที่สุด ผลจากการคำนวณจึงมีค่าที่สูงกว่าการตรวจวัดจริง จึงไม่มีผลกระทบเชิงลบแต่อย่างใด และเมื่อเปรียบเทียบผลจากการประเมินคุณภาพเสียงจากรายงานการประเมินผลกระทบสิ่งแวดล้อม (EIA) กับผลการตรวจวัดคุณภาพเสียงบริเวณบ้านเลขที่ 449 (จุดที่ 2 เดิม) และบ้านเลขที่ 5 (จุดที่ 2 ใหม่) ในระยะรื้อถอนและระยะก่อสร้าง หลังมีกำแพงกันเสียง พบว่าผลการตรวจวัดมีค่าไม่แตกต่างกัน และเมื่อเปรียบเทียบผลการตรวจวัดคุณภาพเสียงจากการประเมินผลกระทบสิ่งแวดล้อมบริเวณบ้านเลขที่ 5 (จุดที่ 2 ใหม่) และผลการตรวจวัดคุณภาพเสียงบริเวณบ้านเลขที่ 5 (จุดที่ 2 ใหม่) ในระยะรื้อถอนและระยะก่อสร้าง พบว่าผลการตรวจวัดมีค่าไม่แตกต่างกัน ดังนั้นการตรวจวัดคุณภาพเสียงบริเวณบ้านเลขที่ 5 (จุดที่ 2 ใหม่) และบ้านเลขที่ 449 (จุดที่ 2 เดิม) จึงสามารถสรุปได้ว่าการเปลี่ยนจุดจากบ้านเลขที่ 449 (จุดที่ 2 เดิม) เป็นบ้านเลขที่ 5 (จุดที่ 2 ใหม่) ไม่มีผลกระทบกับค่าการตรวจวัดคุณภาพเสียงที่ตรวจวัดได้